

MAAILMAMUUSEUMID

*Jumalik on ilus, tark, hea ning kõik muu sellelaadne.
Ning sellest saavad hinge tiivad kõige enam toitu ja kasvavad,
aga inetust ja halvast, eelmise vastanditest nad kärbuvad ja hävivad.
(Platon „Phaidros“, u 370 eKr)*

Sissejuhatus

Sõna „muuseum“ on pärit kreeka keelest (*museion* – muusade tempel). Vanakreeka mütooloogias tunti üheksat vaimse tegevuse kaitsejumalannat ehk muusat. Kõik nad hoolitsesid teatava kunstiliigi eest ja innustasid ehk inspireerisid selle viljelejat. (Näiteks kui meie 10.b kl õpilane Jan Marius Laur mängib pilli ühel aktusel eriti ilmekalt, võime järeldada, et tal oli vahetult enne esinemist kokkupuude oma muusaga.) Muusikuid innustasid antiikajal Euterpe ja Polyhymnia, tantsijaid Terpsichore, oma muusa oli isegi ajalooteadusel – Kleio. Huvitav on aga märkida, et kujutaval kunstil oma muusat ei olnud, sest piltide ja kujude valmistamist ei peetud (kuni renessansiajani) vaimseks, vaid eelkõige käteosavust nõudvaks tegevuseks.

Kõik muusad olid peajumal Zeusi ja mälujumalanna Mnemosyne tütreid. Muusade seltskonda juhatas aga päikesejumal Apollon ja nende kodukohaks peeti Parnassose mäe Kesk-Kreekas. Mäe edelanõlval paiknes Delfi linn Apolloni templiga – kreeklaste tähtsaima oraakli- ehk ennustuspaigaga (Apollon oli ühtlasi ennustusjumal). Parnassose mägi on andnud nime ka ühele Pariisi Seine'i vasaku kalda kvartalile – Montparnasse'ile. Algselt kutsusid Sorbonne'i tudengid naljaviluks nii üht linnaäärset urgast, kus käidi nädalalõppudel pidu pidamas. Muusade rollis olid siis kohalikud külaneiu. Páris muusad hakkasid seda paika soosima kahe maailmasõja vahel. Kindlasti kohtasid Montparnasse'i kohvikutes muusasid mitte üksnes Picasso, Chagall, Modigliani, Dalí, vaid ka eesti kunstnikud Konrad Mägi, Eduard Viiralt jt.

Taieseid koguti juba antiikajal. Kujutav kunst võrdsustati aga teiste kunstiliikidega alles renessansiajal ning teadlikult hakkasid maale ja skulptuure kolleksioneerima Firenze linnriigi valitsejad Medicid. Neid püüdsid jäljendada teised ülikud. Prantsuse kuningas François I ostis Leonardolt ära „Mona Lisa“, Saksi kuningas August Tugev sai Raffaeli „Sixtuse madonna“ omanikuks, Vene keisrinna Katariina II lasi endale osta Rembrandti „Kadunud poja tagasituleku“. 18. sajandil sai kunstiteoste kogumine suureks moesjaks.

Hiljem avati kunstikogud ka avalikkusele ja nii on tänapäeval peaaegu igas suurlinnas rahvusmuuseum või -galerii, pinakoteek (pildikogu) või glüptoteek (skulptuuride kogu). Maailmamuuseumiks nimetame selles tekstis universaalset kunstivarade kogu, kus iga sajas eksponaat on absoluutne šedööver (pr k *chef d'œuvre*; *le chef* – juht, pealik; *une œuvre* – teos) ehk meistriteos. Absoluutse šedöövrina käsitame aga kunstiteost, mille väärtuses juba väga pikka aega keegi ei kahtle (näiteks Botticelli „Venuse sünd“ või van Goghi „Päevalilled“).

Kui ühes kunstimuuseumis on väljas 6000 taiest, peaks nendest töödest umbes 60 olema absoluutsed šedöövrid. Universaalse ehk üldise kunstivarade kogu all peame aga silmas seda, et selles muuseumis eksponeeritakse eri kultuuride ja eri ajastute kunstiteoseid. Näitena võib tuua Louvre'i muuseumi, kus eksponeeritakse taieseid alates sumerite kunstist lõpetades 19. sajandi keskpaiga Euroopa kunstiga.

Käeolevas ülevaates ei pea me maailmamuuseumiks sellist taieste kogu, mis seostub peaaesjalikult vaid ühe rahvaga (nagu Kumu Tallinnas), ühe linnaga (Carnavalet' muuseum Pariisis), ühe kunstnikuga (Rodini muuseum Pariisis) või ühe ajastuga (Orsay' muuseum Pariisis, kus saab vaadata eelkõige 19. sajandi teise poole kunstnike loomingut).

Maailmamuuseumi määratlusele vastaks teiste seas ka Peterburis asuv Ermitaaž, kuid põhjalikumalt me seda praegu ei käsitle, sest ei ole võimalik ennustada, millal saabub päev, kui Venemaa loobub agressiivsest poliitikast ja teeb lõpparve oma kuritegeliku minevikuga ning meil on põhjust taas seda riiki külastada.

Ainus Eestimaa pinnal sündinud ja siia maetud kunstnik, kelle taieseid leidub peaaegu kõigis maailmamuuseumides, on Michel Sittow [mihhel zitov] (1469–1524). Sittow õppis algul oma isa juures Tallinnas, hiljem Brugges (asub praeguses Belgias), kus tema õpetaja oli kuulus flaami kunstnik Hans Memling. Just seetõttu eksponeeritaksegi maailmamuuseumides Sittowi töid koos flaami kunstnikega. Rahvusgaleriis Washingtonis on aga kaks tema tööd eksponeeritud koos hispaanlastega, sest Sittow töötas mõnda aega ka Hispaania õukonnas (pealegi oli osa Madalmaadest siis veel Hispaania ülemvõimu all). Kindlasti oli selle miniatuursete portreede suure meistri emakeeleks saksa keel, kuid ta võis kõnelda ka eesti keelt. Teisiti oluks tema argielu Tallinnas raskevõitu (tuli ju suhelda teenijate ja varustajatega, kes peale maakeele vaevalt et muud keelt oskasid).

Selles ülevaates jõuame tutvust teha 9 maailmamuuseumiga. Need muuseumid on:

1. Louvre'i muuseum **Pariisis**
2. Rahvusgalerii **Londonis**
3. Metropolitan muuseum **New Yorgis**
4. Uffizi galerii **Firenzes**
5. Prado muuseum **Madridis**
6. Vanade Meistrite Maaligalerii **Dresdenis**
7. Vatikani muuseumid **Roomas**
8. Kunstiajaloo muuseum **Viinis**
9. Vana Pinakoteek **Münchenis**

Klassiti käsitleme materjali järgmiselt:

VI ja VII klass – sissejuhatus ning 1., 2. ja 3. peatükk (3 muuseumi);

VIII ja IX klass – sissejuhatus ning 1., 2., 3., 4., 5. ja 6. peatükk (6 muuseumi);

X, XI ja XII klass – kogu materjal (9 muuseumi).

Mõttele või uuri järele

1. Sõna „muuseum“ on pärit vanakreeka keelest (*museion* – muusade tempel). Kes olid muusad ja kui palju neid oli? Kes muusadest võiks innustada meie kooli leesikaid, kes aga koorilauljaid? Miks ei olnud kujutaval kunstil Vana-Kreekas oma muusat? Millal muutus suhtumine kujutavasse kunsti ja selle viljelejatesse lugupidavamaks? Mida tähendab sõna „viljelema“?
2. Kes olid muusade isa ja ema? Millist paika peeti vanakreeka mütoloogias muusade koduks? Millist jumalat peeti muusade juhiks?
3. Ühe suurlinna kvartal (linnaosa) kannab muusade kodupaiga nime. Mis linnast on jutt ja kuidas nimetatakse seda kvartalit?
4. Mis ühendab seda suurlinna kvartalit Eestiga?
5. Kus ja millal hakati uuemal ajal teadlikult kunstiteoseid koguma?
6. Millises tänapäeva riigis asub Firenze linn?
7. Millistest prantsuskeelsetest sõnadest on moodustunud termin „šedööver“?
8. Millist kunstiteost võib pidada absoluutseks šedöövraks? Too näiteid.
9. Väga paljude meie kooli vilistlaste lemmikmuuseumid Pariisis on Orsay' [orsee] muuseum ja Rodini muuseum? Kas need kaks muuseumi on maailmamuuseumid? Põhjenda.
10. Kas Kumu on maailmamuuseum? Põhjenda.
11. Kes Eestimaal võrsunud kunstnikest on pääsenud oma taiestega maailmamuuseumidesse?
12. Kas oskad nimetada mõnd absoluutset šedöövrit, mis ei asu üheski maailmamuuseumis?
13. Kuidas öelda eestipäraselt *pinakoteek* ja *gliiptoteek*?
14. Millises Euroopa linnas asub maailmamuuseum nimega Vana Pinakoteek?
15. Kas oled mõnda selles ülevaates käsitletud maailmamuuseumidest juba külastanud? Millist? Kuhu sooviksid järgmisena minna? Miks?
16. Arutle, miks on selle ülevaate motona kasutatud tsitaati vanakreeka filosoofi Platoni teosest „Phaidros“. Mida tähendab moto? Kuidas seostub see tsitaat maailmamuuseumidega?

1. LE LOUVRE – VAIELDAMATULT ESIMENE!



Ametlik nimi: MUSÉE DU LOUVRE

Sissepääs: läbi Püramiidi; muuseumikaardi omanikel Richelieu' tiiva passaažist

Esmalt peab teadma, et pärisnime Louvre ei saa prantsuse keeles lahutada määravast artiklist „le“, mistõttu on ainumõeldav: *Je vais **au** Louvre. Je viens **du** Louvre. Nous sommes **au** Louvre. Nous visitons **le** Louvre.*

Teiseks on hea teada, et sõna „Le Louvre“ päritolu on tundmatu. Üks oletus: kui Lutèce (roomlased nimetasid Pariisi Lutetiaks) paiknes üksnes Cité saarel ja Seine'i vasakul kaldal, oli Louvre'i praeguses asupaigas mets, kust öösel kuuldus huntide ulgumist (ld k *lupus*; pr k *le loup, la louve*). Teine oletus: vanad germaanlased ütlesid lossi kohta *lovar* või *luovar*. See oletus on kahtlane, sest „Le Louvre“ oli kindlasti kasutusel enne barbarite saabumist Gallia sisemaale. Kindel on üks: tänapäeval tähistab see sõna maailma esimest kunstimuuseumi ja muud ei midagi.

16. sajandi esimesel poolel lasi kuningas François I keskaegse gooti stiilis Louvre'i lammutada ja renessansihõnguline *Le Nouveau Louvre* (uus Louvre) hakkas tasapisi kerkima. Henri II jätkas isa tööd. Pärast Henri II traagilist surma soovis tema abikaasa Caterina de' Medici endale eraldi paleed. See rajati Louvre'ist 0,6 km kaugusele ja sai nimeks *Le Palais des Tuileries* (Tuileries' palee), lühemalt *Les Tuileries*, mis hiljem ühendati Louvre'iga. Aastal 1871 põles Tuileries' loss maha ja Louvre'i kaks tiiba tunduvad praegu otstest puudulikena. Seda puudust korvab kaunis vaade aiale ja siia Napoléon I käsul püstitatud Carrouseli võidukaar, mis meenutab prantslaste hiilgavat võitu Austerlitzil all.

Aastal 1682 sai kuningate koduks Versailles' loss ja Louvre jäi tühjaks. Suure revolutsiooni päevil otsustas parlament siia rajada avaliku muuseumi (1793).

Louvre on universaalne ehk üldine (eri aegadest ja kohtadest pärit kunstiteoseid hõlmav) muuseum. Siin hoitakse ja eksponeeritakse taieseid eelajaloost kuni aastani 1850. Kuna romantikud, kuid ka Barbizoni meistrid polnud selleks ajaks veel oma tegemisi lõpetanud, ongi Delacroix' ja Millet' varasem looming Louvre'is, nende hilisemad tööd aga Orsay' muuseumis.

Louvre'ist pole mõtet otsida impressioniste, neoimpressioniste või postimpressioniste. Kõik nad on Orsay' muuseumis või mujal.

Louvre võib uhkust tunda eksponaatide üle, mis on pärit Mesopotaamiast ja Egiptusest. Muuseumis on uskumatult palju vanakreeka, etruski ja vanarooma kunsti. Kõik meie kontinendi suured meistrid alates Itaalia eelrenessansist kuni 19. sajandi esimese pooleni on siin mitme teosega esindatud. Näiteks on Louvre'is tervelt kuus Leonardo da Vinci tahvelmaalidest (mille koguarvu üle kunstiteadlased siiani vaidlevad, kuid kindlasti on neid alla 20).

Louvre'i külastus planeerige kolmele päevale. Hoonel on kaks hiigelsuurt tiiba: Denoni tiib ja Richelieu' tiib. Denoni tiib jääb Seine'i kaldapealsele. Selles tiivas näete esimesel korrusel antiiskulptuure, teisel korrusel prantsuse suureformaadilisi lõuendeid (David, Ingres, Delacroix jt) ning tähtsamaid itaalia renessansimeistreid (Leonardo, Raffael, Tizian jt). Richelieu' tiib jääb Rivoli tänavale. Selles tiivas on eksponeeritud flaami, hollandi, saksa ja ka prantslaste endi kunst. (Ka tallinlase Michel Sittowi „Maarja kroonimine“ on siin.) Kolmas päev kulub Louvre'is Mesopotaamiast ja Egiptusest siia toimetatud aarete ning imelise skulptuuride siseõue peale, mis on eksponeerimiskunsti etalon.

Louvre juhib maailma kunstimuuseumide pingerida, selles pole mingit kahtlust. Ja kuigi loss ise oli algselt mõeldud elamiseks, osatakse siin taieseid väga hästi eksponeerida. On mõeldud ka külastajaile: kõikjal on tavainimeste tarbeks pehmed sohvad, kohvitamine ja tualettruumide külastamine on muudetud käepäraseks. Ühte asja peab teadma: Louvre'is on keelatud valjusti näpunäiteid jagada. Seda tohivad teha üksnes kohalikud giidid.

Igal suurel muuseumil on oma 5–6 šedöövrit, mida muuseum logona (esindusmärgina) kasutab. Louvre'il on selliseid töid väga palju. Neist kõige tuntumad on järgmised:



1. Samothrake Nike / Tiivuline võidujumalanna.



2. Milose Venus (Aphrodite).



3. Leochares. Versailles' Diana (Artemis jahil).



4. Leonardo da Vinci. La Joconde (Mona Lisa).



5. Leonardo da Vinci. Ristija Johannes.



6. Raffael. La Belle Jardinière (Ilus aednikuproua).



7. Sittow. Maarja kroonimine.



8. Tizian. Noormees kindaga.



9. Caravaggio. Ennustaja.



10. Rembrandt. Emmause palverändurid.



11. Vermeer. Pitsiniplaja.



12. Mme Vigée-Lebrun. Autoportree tütreaga.



13. J. L. David. Horatiuste vanne.



14. J. L. David. Madame Récamier.



15. Ingres. Suur odalisk.



16. Delacroix. Vabadus juhtimas rahvast.



17. Géricault. Méduse'i parv.

Mõttele või uuri järelle

1. Kuidas nimetasid Pariisi vanad roomlased?
2. Millise loomaga võib seostada nime „Le Louvre“? Millest võis tekkida selline seos?
3. Louvre on universaalne muuseum. Kas seda võib öelda ka Orsay' [orsee] muuseumi kohta? Põhjenda.
4. Milleks projekteeris hiinlane Ming Pei Louvre'i kahe tiiva vahele neofunktsionalistliku püramiidi? Mis nime kannavad need muuseumihoone tiivad?
5. 1871. aastal põles Pariisis Tuileries' loss. Kus see loss asus?
6. Miks pole Louvre'ist mõtet otsida Claude Monet' maale ja Rodini skulptuure? Põhjenda.
7. Mis on tahvelmaal? Mitu Leonardo tahvelmaali on Louvre'is?
8. Leonardo maali „Mona Lisa“ nimi on Louvre'is hoopis „La Joconde“. Miks?
9. Kes on Raffaeli maalil „Ilus aednikuproua“ kujutatud naine ja lapsed?
10. Kes on see Eestist pärit kunstnik, kelle maal on eksponeeritud Louvre'is?
11. Milline spordirõivade tootev firma on laenanud nime Louvre'i ühelt kuulsamalt taieselt?
12. Millega tegelesid Ingres'i ja Vermeeri maalidel kujutatud odalisk ja pitsiniplaja?
13. Milliste Louvre'is eksponeeritud teoste reprodid võib leida meie kooli seintelt?
14. Vali peatüki piltide hulgast kolm eri autori taimest, mida kõige rohkem sooviksid näha ka originaalis, ja põhjenda oma valikut!

2. RAHVUSGALERII LONDONIS



Ametlik nimi: NATIONAL GALLERY

Aadress: Trafalgar Square, London

Londonis peaks kultuurne maailmakodanik veetma minimaalselt neli ööd, sest kaks täispikka päeva kuluvad üksnes kahe muuseumi peale: üks neist on Briti Muuseum, kus praegu saab veel näha Ateena Parthenoni friisilt ja frontoonilt pärinevaid originaale (pole välistatud, et brittidel tuleb lähitulevikus need Pheidiasse originaalid kreeklastele tagastada), ja teine päev kulub täielikult Rahvusgalerii külastamisele. Peale nende kahe suure muuseumi on Londonis veel *Tate Gallery* ja *Tate Modern*. Esimene pühendub üksnes briti kunstnikele. Teine, mis asub endises elektrijaamas, keskendub nüüdiskunstile. Seal näeb ka kõiksugu elektroonilisi trikke, mida vähemalt Londonis tõsimeelselt kunstiks peetakse. Veel on Londonis üks imeline väike muuseum – *Courtauld* [ku'rtõ] *Gallery*, mis paikneb hoones nimega *Somerset House* ning kus käiakse vaatamas Vincent van Gogh'i „Autoportreed seotud kõrvaga“, kuid ka teisi väga häid pilte (Manet, Monet, Degas, Cézanne jt).

National Gallery on väheseid maailmamuuseumide, kus külastajailt raha ei küsita. See on meeldiv üllatus nii suure arvu šedöövrite puhul. Absoluutseid šedöövreid on selles imetoredas kunstitemplis muuseumi juhtkonna loetelus 30, Lauri Leesi hinnangul tublisti üle 60.

Muuseumi sünniaastaks võib pidada aastat 1824, mil Briti valitsus ostis ühelt pankurilt 38 kuulsat maali. Neile lisandus veel asjalikke oste, kuid ka annetusi, mis tingis muuseumihoone rajamise praegusele asukohale Londoni peaväljaku põhjapoolsesse äärde 1838. aastal. Ometi on see peahoone arvult juba kolmas (üksnes väljakupoolne klassitsistlik fassaad ja veidi Pariisi Panthéoni meenutav kuppel on jäänud samaks), sest kaks eelmist ei sobinud aina arenevale muuseumile mitte kuidagi. 1991. aastal lisandus väljaku vasakpoolsesse nurka neofunktsionalistlik Sainsbury tiib, mida on palju kritiseeritud. Tõsi, praegune lõpplahendus ei ole nii maineka kollektsiooni jaoks ehk ideaalne, kuid olukord pole kaugeltki nii hull kui muuseumides, mis paiknevad kuningalossides. Pealegi võib kritiseerida vaid Rahvusgalerii selle tiiva välisilmet. Suured itaallased on uues tiivas endale väärilise kodu leidnud.

Kindlasti tuleb Londoni Rahvusgaleriile kasuks, et mesopotaamia, egiptuse, vanakreeka ja vanarooma kunsti käiakse vaatamas siit üpris kaugel paiknevas Briti Muuseumis, enamiku briti kunstnike töid aga *Tate Gallerys*. Selline lahendus lubab keskenduda just väärtmaalile (mille autorite seas on muidugi ka inglasi nagu Gainsborough, Turner jt). *National Gallery* on seega tähtsusest Louvre'iga võrreldav pinakoteek, kus tuleb tingimata vaadata järgmisi töid:



1. Botticelli. *Venus ja Mars*.



2. Piero della Francesca. *Kristuse ristimine*.



3. Leonardo da Vinci. *Madonna kaljukoopas*.



4. Michelangelo. *Kristuse haudapanek (lõpetamata töö)*.



5. Raffael. *Paavst Julius II portree*.



6. Tizian. *Noli me tangere (Ära puuduta mind)*.



7. Pieter Brueghel vanem. *Tarkade kummardamine*.



8. van Eyck. Kaupmees Arnolfini ja tema naise portree.



9. Hans Holbein noorem. Saadikud.



10. Vermeer. Noor naine seismas klavessiini juures.



11. Rubens. Simson ja Delila.



12. Velázquez. Venuse tualett.



13. Gainsborough. Mr ja Mrs Andrews.



14. Turner. Võitlev Temeraire.



15. Seurat. Suplejad Asnières'is.



16. van Gogh. Päevalilled.

Mõttele või uuri järel

1. Londoni Rahvusgaleriil on väga hea asukoht. Kus see muuseum Londonis paikneb?
2. Kui palju maksab Londoni Rahvusgalerii pilet?
3. Mida eksponeeritakse Briti Muuseumis?
4. Mis vahe on Parthenonil ja Panthéonil?
5. Millises Londoni muuseumis saab näha inglise kunstnike töid?
6. Mida näeb muuseumis nimega *Tate Modern*? Mida selles muuseumis varem tehti?
7. Kes on Botticelli maali „Venus ja Mars“ tegelased?
8. Rahvusgalerii uhkuseks on Tiziani maal „Noli me tangere“! Mida see ladinakeelne lause tähendab? Kes on see naine, kellele Jeesus ütles: „Noli me tangere!“? Millal ta nii ütles?
9. Mis loom figureerib van Eycki maalil „Kaupmees Arnolfini ja tema naise portree“? Mida see loom võiks sümboliseerida?
10. Vermeer harrastas žanri- ehk olustikumaali. Mis see on?
11. Hispaania barokkmeistri Diego Velázquez Londonis eksponeeritud maali pealkiri on „Venuse tualett“? Mida tähistab selles sõna „tualett“?
12. Mis on *Temeraire* William Turneri maalil „Võitlev Temeraire“?
13. Millist kunstivoolu (koolkonda) esindab Georges Seurat teosega „Suplejad Asnières’is“?
14. Millises Londoni muuseumis saab näha Vincent van Gogh’i „Autoportreed seotud kõrvaga“? Millist kunstivoolu (koolkonda) esindab Vincent van Gogh?
15. Vincent van Gogh’i eksponeeritakse maailmamuuseumides prantsuse kunsti saalides. Mis rahvusest ta oli?
16. Milliste Rahvusgaleriis eksponeeritud teoste reproduktid võib leida meie kooli seintelt?
17. Vali peatüki piltide hulgast kolm eri autori taieist, mida kõige rohkem sooviksid näha ka originaalis, ja põhjenda oma valikut!

3. METROPOLITANI MUUSEUM NEW YORGIS



Ametlik nimi: THE METROPOLITAN MUSEUM OF ART

Aadress: 1000, 5th Avenue, New York

Vana-Kreekas oli Metropol emalinn, vastandina kolooniates ehk asumaades paiknevatele (ja selle emalinna poolt asutatud) tütarlinnadele; ajapikku on see sõna kõikides keeltes omandanud tähenduse 'suurim keskus' (näiteks: USA pealinn on Washington, kuid tõeline metropol on New York). Inglisekeelne omadussõna *Metropolitan* ja prantsuskeelne *métropolitain* tähendavad 'suurlinnale omane' (sealt ka lühend *metroo* – linnasisene raudtee). Niisiis võib New Yorgi keskse muuseumi nimi eesti keeles kõlada ka kui „suurlinna muuseum“. Ka maailmakuulsa New Yorgi ooperiteatri nimi sisaldab sama omadussõna – *Metropolitan Opera*. Hea on teada, et nii muuseumi kui ka ooperimaja kohta kasutatakse hellitlevat lühendit *the Met*.

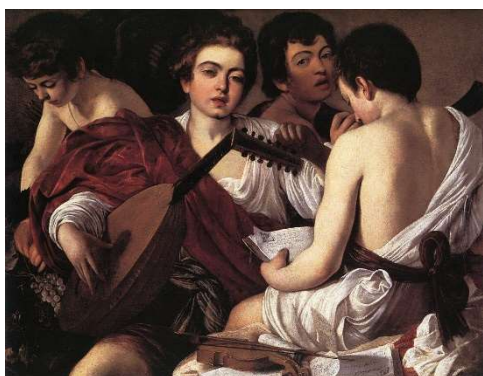
Muuseum paikneb New Yorgi rohelistes vööndis – linna suurima pargi (*Central Park*) ääres 5. avenüül. Praegune pseudorenessansshoone valmis aastal 1926. See on küll ehitatud muuseumi tarbeks, kuid on juba ammu kitsaks jäänud, sest vahepeal on väga palju kunsti juurde ostetud. *Met*'ist umbes 100 meetrit põhja pool asub ekstravagantne teokarbikujuline Guggenheimi muuseum, mis hurmab peamiselt hoonega, ja 100 meetrit lõuna pool väike eramuuseum *The Frick Collection*, mis võlub eelkõige Vermeeri, Rembrandti ja van Dycki teostega. Guggenheimi ja Fricki jaoks tuleb reserveerida vähemalt 60 + 60 min = 2 tundi, *Met*'ile aga 2 päeva. Kui piirduda 14.–20. sajandi Euroopa kunstiga, piisab Metropolitanis ka ühest päevast.

Metropolitani muuseumil on jalustrabavad mõõtmed: 22 osakonda, mis enamjaolt asuvad kõik ühes majas. Euroopa kunsti saalides jalutades võib tabada end mõttelt: „Mida kõike nad siia suure raha eest Euroopast kokku vedanud pole!“ Vahel tekib tunne, et siin puudub meie mandri muuseumidele omane süsteemsus. Kuid šedöövreid on väga palju, sealhulgas antiiki, veidi itaalia renessansi, rikkalikult madalmaade ja saksa autoreid, 17.–18. sajandi prantslasi,

impressioniste, neo- ja postimpressioniste. Impressionistide esimene plejaad (Manet, Monet, Renoir, Degas jt) on terves koosseisus kohal. Ja kuna nendega koos õppis ja töötas Pariisis ameeriklanna Mary Cassatt, on temagi parimad tööd just siin.

Muuseumi uhkuseks on Robert Lehmani kollektsioon (*Collection Robert Lehman*), mille tuntud pankur ja filantroop *Met*'ile annetas ning mida lugupidamisest tema vastu eksponeeritakse eraldi üksusena. Paljudele lütseumlastele on annetaja tuttav Eesti Draamateatri 2020. aasta menulavastuse „Lehman Brothers“ kaudu.

Metropolitani muuseumi suurimateks vaatamisväärtusteks võib pidada järgmisi teoseid:



1. Caravaggio. Muusikud.



2. Vermeer. Noor naine veekannuga.



3. Georges de La Tour. Ennustaja.



4. Poussin. Sabiinitaride röövimine.



5. Manet. Paadisõit.



6. Monet. Paplid.



7. Renoir. Tüdrukud klaveri taga.



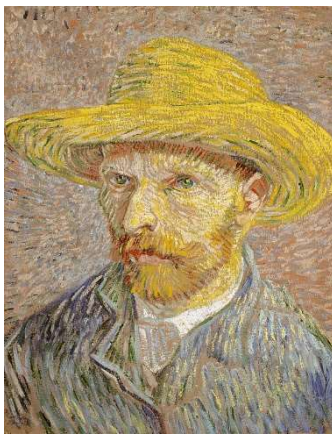
8. Degas. Tantsuklass.



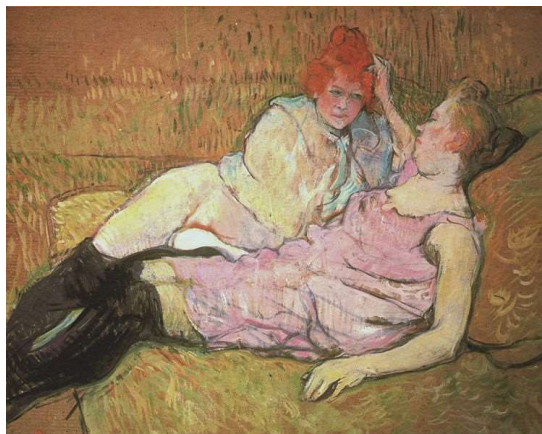
9. Mary Cassatt. Noor ema õmblemas.



10. van Gogh. Proua Ginoux Arles'ist.



11. van Gogh. Autoportree õlgkübaraga.



12. Toulouse-Lautrec. Sohva.



13. Moreau. Oidipus ja sfinks.

Mõttele või uuri järel

1. Mille poolest erinevad sõnad „metropol“ ja „pealinn“?
2. Miks kutsutakse linnasisest raudteed metrooks?
3. Metropolitan muuseum asub New Yorgi suurima pargi ääres. Kuidas on selle pargi nimi?
4. Kuidas kutsub rahvas Metropolitan muuseumi ja Metropolitan ooperiteatrit lühendatult?
5. Millise New Yorgis asuva muuseumi hoone foto võib leida meie kooli seinalt? Mida meenutab selle hoone kuju?
6. Selgita, kuidas on sattunud nii palju Euroopa kunsti Ameerika Ühendriikidesse.
7. Millises Metropolitan muuseumi lähisel paiknevas väikemuuseumis saab imetleda Vermeeri, Rembrandti ja van Dycki teoseid?
8. Kes oli Robert Lehman ja kuidas seostub ta Metropolitan muuseumiga?
9. Milline seos on Metropolitan muuseumi ja Eesti Draamateatri vahel?
10. Metropolitan uhkuseks on Nicolas Poussini kuulus maal „Sabiinitaride röövimine“. Kes olid sabiinitarid ja kes neid röövis?
11. Millist kunstivoolu (koolkonda) esindab Edgar Degas teosega „Tantsuklass“?
12. Millist kunstivoolu (koolkonda) esindab Vincent van Gogh maaliga „Proua Ginoux Arles'ist“?
13. Millist kunstivoolu (koolkonda) esindab Gustave Moreau teosega „Oidipus ja sfinks“? Kus oled selle maali reproduktsiooni varem näinud? Millise mõistatuse sfinks Oidipusele esitab?
14. Vali peatüki piltide hulgast kolm eri autori taiest, mida kõige rohkem sooviksid näha ka originaalis, ja põhjenda oma valikut!

4. UFFIZI GALERII FIRENZES



Ametlik nimi: GALLERIA DEGLI UFFIZI

Aadress: Piazzale degli Uffizi, Firenze

Sõna *ufficio* (mitmuses *uffizi*) on itaalia keeles 'kontor, büroo'. Prantsuse ja inglise keeles on see sõna *office*. Siit ka järeldus: Firenzes on kõige tähtsama kunstimuuseumi koduks saanud kunagise linnriigi administratiiv- ehk büroohoone. Maja ehitamist alustati 1560. aastal (arhitekt Vasari) otse raekoja kõrvale ja seda ehitati 20 aastat. Hoone sai nutikalt U-kujuline, mistõttu mahutas kogu linnriigi valitsemisaparaadi. Juba algselt kaunistasid erinevaid bürooruume ja koridore kunstiteosed. Nende hulk aina kasvas. Praegu on tegu maailma ühe tähtsaima pinakoteegiga (skulptuuride tarbeks rajati juba 19. sajandi lõpul siin lähedal paiknev Bargello muuseum). Kui aga rääkida üksnes itaalia eel-, vara- ja kõrgrenessansist, siis on Uffizi galerii maailma esimene pinakoteek.

Firenze linn on renessansi hääl ja süda: just siin hakkas maale ja skulptuure koguma pankuritest metseenide perekond Medici. Firenzesse peab tulema vähemalt viieks päevaks. Üks päev kulub tervenisti Uffizi peale. Teise päeva veedate Palazzo Pittis, mis on peaaegu sama suur kunstimuuseum. Kolmandal päeval käite ära Bargello muuseumis (glüptoteek) ja Akadeemia galeriis, kus on Michelangelo „Taaveti“ valgest marmorist originaal. Neljas ja viies päev kuluvad siinsete sakraalhoonete ja paleedega tutvumiseks.

Uffizis endas näete järgmisi üldtunnustatud šedöövreid:



1. Botticelli. *Venuse süünd*.



2. Botticelli. *Primavera (Kevad)*.



3. Leonardo da Vinci. Maarja kuulutus (Annunciation).



4. Michelangelo. Püha perekond. Ainus teadaolev Michelangelo lõpetatud tahvelmaal.



5. Caravaggio. Medusa pea.



6. Caravaggio. Suur Bacchus (Dionysos).



7. Tizian. Urbino Venus.



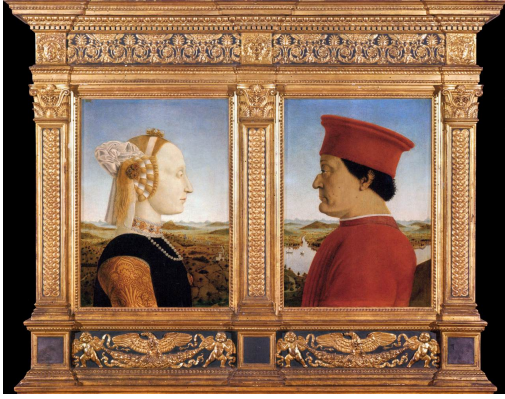
8. Verrocchio ja Leonardo da Vinci. Kristuse ristimine.



9. Filippo Lippi. Madonna kahe ingligna.



10. Raffael. Madonna ohakalinnuga.



11. Piero della Francesca. Urbino hertsogi ja hertsoginna kaksikportree.



12. Caravaggio. Iisaku ohverdamine.

Mõtle või uuri järel

1. Miks kutsutakse Firenzes paiknevat maailmamuuseumi Uffizi galeriiks?
2. Kuidas on „uffizi“ inglise ja prantsuse keeles?
3. Milline on Firenze linna tähtsus Euroopa ajaloos?
4. Milline Firenze perekond mõjutas enim oma kodulinna kultuuri ja poliitikat?
5. Millises tänapäeva riigis paikneb Firenze linn?
6. Kus saab Firenzes näha Michelangelo loodud Taaveti marmorkuju originaali?
7. Kus saab Firenzes näha teisi renessansiaja kuulsaid skulptuure?
8. Kes on Leonardo maali „Maarja kuulutus“ tegelased ja mida sellel kuulutatakse? Kuidas on selle maali pealkiri inglise- ja prantsuskeelsetel siltidel?
9. Uffizi galerii uhkuseks on Botticelli maal „Primavera“. Mida see sõna tähendab?
10. Uffizi galerii uhkuseks on ka Caravaggio tondo ehk ümarmaal „Medusa pea“. Kes oli vanakreeka mütoloogias Medusa? Kes vanakreeka kangelastest raius maha Medusa pea?
11. Kes on Caravaggio maalil kujutatud Bacchus? Mis vili on tema sümbol?
12. Kes parodeeris 19. sajandi teisel poolel Tiziani aktimaali „Urbino Venus“?
13. Mida tähistab maali „Urbino Venus“ pealkirjas sõna „Urbino“?
14. Milliste Uffizi galeriis eksponeeritud teoste reprodid võib leida meie kooli seintelt?
15. Vali peatüki piltide hulgast kolm eri autori taiest, mida kõige rohkem sooviksid näha ka originaalis, ja põhjenda oma valikut!

5. PRADO MUUSEUM MADRIDIS



Ametlik nimi: MUSEO DEL PRADO

Aadress: Paseo del Prado, Madrid

Sõna *prado* on hispaania keeles 'niit, aas, nurm'. Prantsuse keeles on see sõna *le pré, la prairie*. Järeldus: Madridi tähtsaim kunstimuuseum rajati omal ajal linna ääres paiknevale aasale. Praegu on see kesklinn.

Klassitsistlik peahoone on ehitatud spetsiaalselt muuseumi tarbeks. See avati juba 1819. aastal. Detsembris 2007 valmis juurdeehitus, millest sai glüptoteek. Kui juba Madridi minna, tuleb külastada ka Prado vastas paiknevat Thyssen-Bornemisza muuseumi (mis on nime saanud saksa-ungari päritolu ettevõtja ja kunstikoguja järgi, kelle pärijatelt ostis Hispaania valitsus kollektsiooni 1993. aastal). Mõlemad kunstitemplid nõuavad tutvumiseks kumbki üht päeva. Kolmandal päeval tuleb vaadata Picasso kuulsat maali „Guernica“, mis on lõpliku kodu leidnud Madridi raudteejaama vastas paiknevas Kuninganna Sofia Kunstikeskuses.

Prados on enim suurte hispaanlaste (Velázquez, Murillo, El Greco, Goya) üldtuntud töid, kuid ka itaalia, prantsuse, eriti aga madalmaade ja saksa kunst on hästi esindatud. Siin ei tohi vaatamata jätta järgmisi absoluutseid šedöövreid:



1. Dürer. Aadam ja Eeva.



2. Dürer. Autoportree
26aastaselt.



3. Fra ('vend') Angelico. Maarja
kuulutus.



4. Hieronymus Bosch. Maiste naudingute aed. Triptühhon.



5. Tizian. Danae.



6. Tizian. Keiser Karl V Mühlbergis.



7. Velázquez. Joodikud ehk Bacchuse triumf.



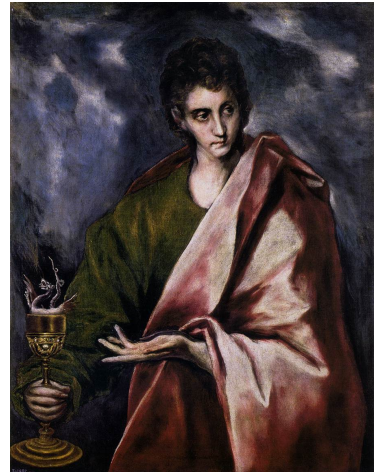
8. Velázquez. Õuedaamid.



9. El Greco. Aadlik käega rinnal.



10. El Greco. Jeesus kandmas risti.



11. El Greco. Ristija Johannes.



12. Caravaggio. Taavet Koljati peaga.



13. Goya. Kronos õgimas oma lapsi.



14. Goya. Alasti maja [mahha].



15. Goya. Rietatud maja [mahha].

Mõttele või uuri järele

1. Mida tähendab hispaaniakeelne sõna *prado*? Miks kannab Madridi esindusmuuseum sellist nime? Kuidas on see sõna prantsuse keeles?
2. Prado muuseumil valmis 2007. aasta detsembris glüptoteek. Mis see on?
3. Milline muuseum paikneb Prado muuseumi vastas?
4. Kus näeb Madridis Picasso kuulsat taidet „Guernica“?
5. Kes on Fra Angelico maali „Maarja kuulutus“ tegelased ja mida sellel kuulutatakse? Kuidas on selle maali pealkiri inglise- ja prantsuskeelsetel siltidel?
6. Kas Fra on eesnimi?
7. Hieronymus Boschi maal „Maiste naudingute aed“ on triptühhon? Mida see sõna tähendab?
8. Kes on Velázquezi kuulsat maali „Õuedaamid“ keskne tegelane?
9. Miks on Velázquezi maali „Joodikud“ alapealkiri „Bacchuse triumf“? Kes oli Bacchus?
10. Mida tead kunstnikust hüüdnimega El Greco? Mida see hüüdnimi tähendab?
11. Millise kunstnikunime all tunneme kreeklasest munka Domenikos Theotokopulost?
12. Prado muuseumis võib näha ka Goya kaht kuulsat maali „Alasti *maja* [mahha]“ ja „Riietatud *maja*“. Mida *maja* tähendab?
13. Goya maal „Kronos õgimas oma lapsi“ illustreerib poliitilist situatsiooni revolutsioonilisel Prantsusmaal 1793.–1794. aastal. Mis siis Prantsusmaal juhtus?
14. Milliste Prados eksponeeritud teoste reprodid võib leida meie kooli seintelt?
15. Vali peatüki piltide hulgast kolm eri autori taidet, mida kõige rohkem sooviksid näha ka originaalis, ja põhjenda oma valikut!

6. VANADE MEISTRITE MAALIGALERII DRESDENIS



Ametlik nimi: GEMÄLDEGALERIE ALTE MEISTER

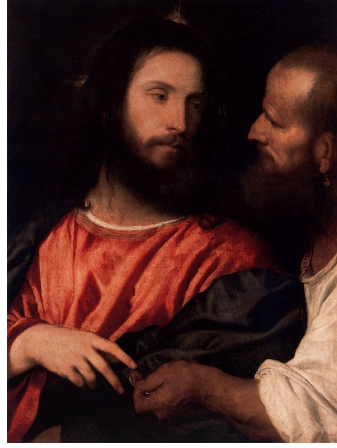
Aadress: Theaterplatz 1, Dresden

Et mõista, miks paikneb nii uhke kunstimuuseum Dresdenis, tuleb teada, et kuni 19. sajandi lõpuni oli tänapäeva Saksamaa jagunenud paljudeks iseseisvateks kuning- või vürstiriikideks. Dresden oligi Saksi vürstiriigi, hiljem kuningriigi pealinn. Selle linna hiilguse rajajaks sai kuurvürst August Tugev (suri 1733), kes pärast Versailles' küllastamist soovis ka oma pealinna samaväärse lossi püstitada. Vana linnamüür lammutati ja arhitekt Pöppelmann sai käsu visandada midagi väga uhket. Nii sündis Zwinger (tõlkes: *lossi ümbriskäik*) – mitmest omavahel ühendatud paviljonist koosnev majesteetlik ridahoone – kuulsaim barokkehitis mitte ainult Saksimaal, vaid kogu Saksamaal. August Tugeva surm peatas ehituse, jättes ehitise ühte külge tühimiku. Siia projekteeriski arhitekt Semper 19. sajandi esimesel poolel praeguse muuseumihoone. Sama arhitekt projekteeris muuseumi lähedale uhke ooperimaja, mis siiani kannab tema nime – Semperoper.

Liitlaste lennukid tegid II maailmasõja viimastel kuudel Dresdeni maatasa. Kõik, mida me praegu kesklinnas näeme, on suure hoole ja vaevaga taastatud. Õnneks olid kunstiteosed enne pommitamist kindlasse kohta toimetatud. Neid tullakse siia väga kaugelt imetlema. Tingimata tuleb Vanade Meistrite Maaligaleriis ära vaadata järgmised šedöövrid:



1. Raffael. Sixtuse madonna.



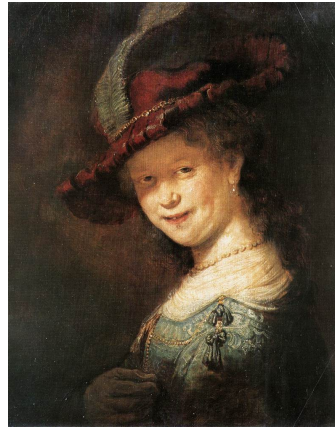
2. Tizian. Kristus ja variser.



3. Dürer. Bernhard von Reeseni portree.



4. Rembrandt. Autoportree Saskiaga (Kadunud poeg kõrtsis).



5. Rembrandt. Saskia portree.



6. Rembrandt. Ganymedese röövimine.



7. Vermeer. Kupeldaja juures.



8. Vermeer. Neiu lahtise akna ees kirja lugemas.



9. Liotard. Šokolaadineiu.



11. Giorgione. Puhkav Venus.



12. Canaletto. Suur kanal Veneetsias.

Mõttele või uuri järel

1. Miks on Dresdenis nii palju kunsti?
2. Mis juhtus Dresdeni linnaga 1945. aasta kevadel?
3. Raffaeli maal „Sixtuse madonna“ on Dresdeni Vanade Meistrite Maaligalerii tähtsaim taies. Kes on sellel maalil naine lapsega? Kes on see habemega mees, keda näed esiplaanil vasakul?
4. Tizian maalil „Kristus ja variser“ näeme üht meest näitamas Jeesusele münti. Kes oli variser Jeesuse eluajal ja keda nimetatakse variseriks praegu?
5. Miks tegi hollandi maaligeenius Rembrandt pidevalt endast autoportreid? Arutle ja põhjenda! Kes oli Saskia ja miks Rembrandt teda nii palju maalis?
6. Mida on naljakat Rembrandti maalil „Ganymedesese röövimine“? Kes on Ganymedes?
7. Mida tähendab Vermeeri maali pealkirjas sõna „kupeldaja“? Mis sellel maalil toimub?
8. Kus saab meie koolis näha Liotard'i pastellmaali „Šokolaadineiu“ reproduktsiooni?
9. Giorgione „Puhkav Venus“ on üks tuntumaid aktimaale üldse. Nimeta veel väga kuulsaid aktimaale.
10. Milliste Vanade Meistrite Maaligaleriis eksponeeritud teoste reprodid võib leida meie kooli seintelt?
11. Vali peatüki piltide hulgast kolm eri autori taiest, mida kõige rohkem sooviksid näha ka originaalis, ja põhjenda oma valikut!

7. VATIKANI MUUSEUMID ROOMAS



Ametlik nimi: MUSEI VATICANI

Aadress: Città del Vaticano, Roma

Kunagi Rooma äärelinnas asunud Vatikan paikneb juba ammu keset Roomat kerkival künkal (nii nagu Toompea Tallinnas). Künkale mahubki üksnes Peetri kirik, aed, administratiivhoone, Sixtuse kabel ning eri paavstide residentsid, mis on praegu kõik omavahel pikkade galeriidega ühendatud. Nendes residentsides ja galeriides asubki hiiglaslik kunstivarade kogu – Vatikani muuseumid. Neid muuseume on kokku 26. Praegu saab muuseumipiletiga külastada ka Sixtuse kabelit (kabeli lasi ehitada paavst Sixtus IV, sellest ka sakraalehitise nimi).

Peetri kirik kerkib kohal, kuhu on maetud Jeesuse vanim jünger apostel Peetrus. Pärast õpetaja surma jõudis Peetrus Rooma ja asutas siia esimese kristliku koguduse. Teda peetakse esimeseks Rooma piiskopiks ehk paavstiks. Rooma paavst on kõigile katoliku usku kristlastele maailmas Jumala asemik maa peal. Praeguse paavsti nimi on Franciscus. Ta on pärit Argentinast ning on Rooma paavst alates 13. märtsist 2013.

Peetrus suri märtrisurma (löödi risti, pea alaspidi) umbes 67. aastal keiser Nero valitsemisajal Vatikani künkal tolleaegse staadioni kõrval. Tema matmispaiga kohale lasi keiser Constantinus Suur ehitada varakristliku viielöövilise basiilika, mis õnnistati sisse 326. aastal. Kirik lammutati 16. sajandi algul, et rajada siia maailma suurim kristlik pühamu. Esialgse projekti autor oli Bramante, tema surma järel Michelangelo, kes on ka kupli projekti autor. Kui kirikusse siseneme, näeme seal ka Michelangelo imelist marmorist „Pietà’d“. Nii nimetatakse kunstiteost, mis kujutab surnud Jeesust süles hoidvat Maarjat.

Vatikanis käimiseks varuge kaks päeva. Esimesel päeval tutvuge Peetri kirikuga nii seest kui ka väljast ning vaadake, kus asub muuseumi sissepääs. Järgmisel päeval tulge siia kella 13 paiku, et poleks vaja mitu tundi järjekorras seista. Kõik Vatikani muuseumid jõuab läbi käia kolme päevaga. Kui teie käsutuses on vaid üks päev, valige 26 muuseumist järgmised:

a) pinakoteek; b) Pius-Clemensi muuseum Belvedere palees (antiikskulptuurid); c) nn Raffaeli toad (*stanza*'d); d) Sixtuse kabel Michelangelo „Maailma loomisega“ laes ja „Viimse kohtupäevaga“ altarisel. Vatikanist ei tohi lahkuda enne, kui olete näinud järgmisi töid:



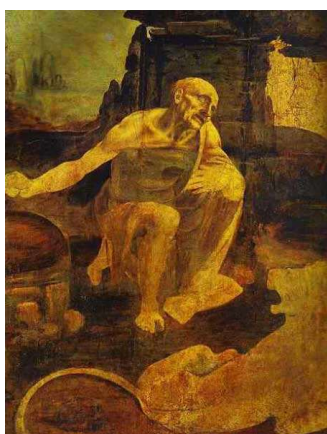
1. Lysippos. Belvedere Apollon. Pius-Clemensi muuseum.



2. Laokooni grupp. Pius-Clemensi muuseum.



3. Belvedere Hermes. Pius-Clemensi muuseum.



4. Leonardo da Vinci. Püha Hieronymus erakuna (lõpetamata töö). Pinakoteek.



5. Raffael. Jeesuse kirstastamine. Pinakoteek.



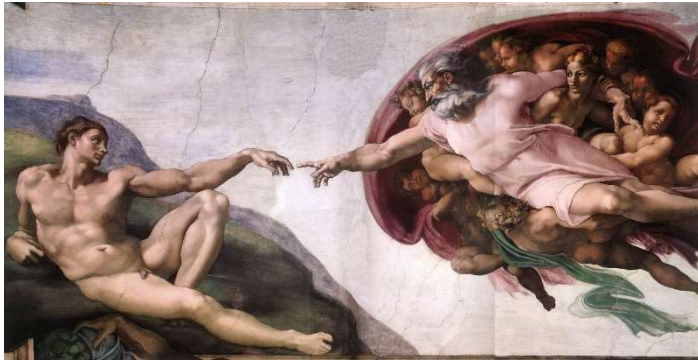
6. Caravaggio. Haudapanek. Pinakoteek.



7. Raffael. Ateena kool. Fresko ühes nn Raffaeli stanza 's.



8. Raffael. Borgo (Trooja) põlemine. Fresko ühes nn Raffaeli stanza 's.



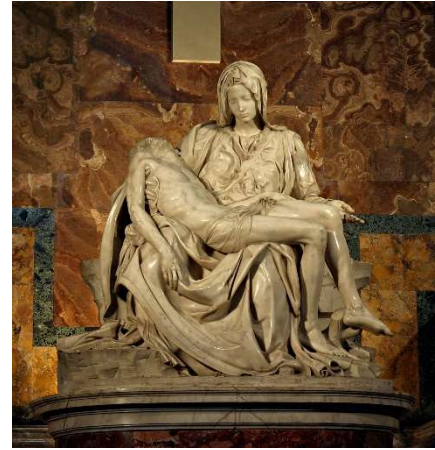
9. Michelangelo. Aadama loomine. Sixtuse kabeli lagi.



10. Michelangelo. Jeesus ja Maarja. Sixtuse kabeli altarisein.



11. Michelangelo. Delfi sibüll. Sixtuse kabeli lagi.



12. Michelangelo. Pietà. Peetri kirik.

Mõttele või uuri järel

1. Mis on sakraalehitis ja mis on profaanehitis (profaanarhitektuur)? Too näiteid.
2. Milline on maailma suurim kristlik sakraalehitis ja kus see asub?
3. Mis on praegu ametis oleva Rooma paavsti nimi? Kes ta rahvuselt on?
4. Miks kannab Sixtuse kabel just sellist nime?
5. Mis on fresko ja mis on tahvelmaal?
6. Sixtuse kabeli lae kattis freskodega Michelangelo. Kes kattis hiigelfreskoga sama hoone altariseina? Mis on selle hiigelfresko nimi?
7. Miks on Leocharese skulptuuri pealkiri „Belvedere Apollon“?
8. Belvedere-nimeline palee asub peale Vatikani ka Viinis. Mida see sõna „Belvedere“ tähendab ja miks panna lossile selline nimi?
9. Vatikani lossikompleksi üheks suurimaks vaatamisväärsuseks peetakse Raffaeli *stanza*'sid. Mis need on? Kuidas seostub fresko „Ateena kool“ käesoleva ülevaate motoga?
10. Milliste Vatikani muuseumides eksponeeritud teoste reprodid võib leida meie kooli seintelt?
11. Vali peatüki piltide hulgast kolm eri autori taiest, mida kõige rohkem sooviksid näha ka originaalis, ja põhjenda oma valikut!

8. KUNSTIAJALOO MUUSEUM VIINIS



Ametlik nimi: KUNSTHISTORISCHES MUSEUM

Aadress: Maria-Theresien-Platz, Wien

1891. aastal avas Austria-Ungari keiser Franz Joseph I Viinis kaks uut muuseumihoonet, mis asuvad üks ühel, teine teisel pool Maria-Theresia väljakut. Üks neist on Loodusloo Muuseum, kus saab näha vanimat inimese loodud skulptuuri, nn Willendorfi Venust. Teine kultuuritempel on Kunstiajaloo Muuseum, mille külastamise peale tuleb varuda terve päev. Need, kes huvituvad juugendist (*l'art nouveau*), peavad Viinis veel ühe päeva veetma, sest Viin on Gustav Klimti kodulinn. Tema originaale näeb mitmes eri muuseumis (Belvedere loss, Leopoldi muuseum, Secession). Kui aga soovite ära käia Schönbrunni lossis (mis on ju austerlaste Versailles) ja õhtul imelises *Staatsoper*'is, siis tuleb Viinis veeta vähemalt neli ööd.

Kunstiajaloo Muuseum üllatab külastajat juba fuajees: peatrepile on paigutatud Antonio Canova valgest marmorist „Theseus tapmas kentauri lapiitide pulmas“. Just selles muuseumis on ka Raffaeli võimsaim töö – „Madonna rohelses“. Kuid ühe suurmehe loomingu paremik on tõepoolest ühte siinsesse saali kokku toodud. See kunstnik on Pieter Brueghel vanem.

Eestlasest maailmaränduril tuleb selles majas üles leida ka tallinlase Michel Sittowi töö. Šedöövrid, mida nägemata sellest maailmamuseumist lahkuda ei tohi, on järgmised:



1. Raffael. *Madonna rohelses*.



2. Mantegna. *Püha Sebastian*.



3. Sittow. *Mary Tudori (või Aragoonia Katariina) portree*.



4. Lucas Cranach vanem. Kolm noort daami.



5. Pieter Brueghel vanem. Jahimehed lumes.



6. Pieter Brueghel vanem. Talupoja pulm.



7. Pieter Brueghel vanem. Paabeli torn.



8. Caravaggio. Taavet Koljati peaga.



9. Vermeer. Kunstnik oma ateljees.



10. Velázquez. Infanta Margarita Teresa roosas kleidis.



11. Velázquez. Infanta Margarita Teresa valges kleidis.



12. Velázquez. Infanta Margarita Teresa sinises kleidis.



13. Canova. Theseus tapmas kentauri lapiitide pulmas.



14. Cellini. Saliera (soolatoos).

Mõttele või uuri järele

1. Austria ei ole suur maa. Kuidas on võimalik, et Viinis on nii palju väärt kunsti?
2. Millise eestikeelse sõna on andnud austerlaste pealinn?
3. Milline keel on austerlaste emakeel?
4. Millise jõe ääres paikneb Viin?
5. Millise juugendi suurmeistri kodulinn oli Viin?
6. Viini Kunstiajaloo Muuseumi vastas paikneb Loodusloo Muuseum, kus eksponeeritakse üht väga tähtsat taieist. Mis taies see on?
7. Milline Raffaeli maal on Viini Kunstiajaloo Muuseumi logo? Kes on selle maali tegelased?
8. Viini Kunstiajaloo Muuseumi fuajees võtab külastajaid vastu üks skulptor Canova teos. Millise Canova teose repro võid aga leida meie koolist?
9. Ühe Madalmaade kunstniku looming on eksponeeritud Viini Kunstiajaloo Muuseumis. Kes see kunstnik on?
10. Millisest raamatust pärineb lugu Paabeli tornist? Mis on selle loo sisu?
11. Millises maailmamuuseumis võib näha maali, mille keskne tegelane on Viiniski mitme portreega eksponeeritud infanta Margarita? Kuidas on selle maali pealkiri?
12. Mida tähendab *saliera*?
13. Milliste Viini Kunstiajaloo Muuseumis eksponeeritud teoste reprosid võib leida meie kooli seintelt?
14. Vali peatüki piltide hulgast kolm eri autori taieist, mida kõige rohkem sooviksid näha ka originaalis, ja põhjenda oma valikut!

9. VANA PINAKOTEEK MÜNCHENIS



Ametlik nimi: ALTE PINAKOTHEK

Aadress: München, KUNSTAREAL, Barer Str 27

Et mõista, miks Münchenis on nii palju kunsti, tuleb meenutada, et tegemist on kunagise iseseisva Baieri Kuningriigi pealinnaga. Alates 12. sajandist valitses Baieri üle perekond Wittelsbach. 19. sajandil püüdsid selle kuningapere esindajad Ludwig I, Maximilian II, eriti aga Ludwig II muuta oma pealinna üheks Euroopa tähtsamaks kunstikeskuseks ja seda on München siiani. Teise maailmasõja ajal sai linn tugevalt kannatada, kuid baierlased on suured tööürajad ja München on juba ammu taastatud.

Meie laensõna „pinakoteek“ tuleb kreeka keelest ja tähendab piltide hoidlat, seega siis pildikogu. Sõna „glüptoteek“ tähendab sama skulptuuride kohta. Münchenisse minnes peab neid sõnu teadma.

Baieri valitsejate kunstikogu tervikuna oleks kindlasti Louvre'i järel teine muuseum maailmas, kui baierlastel polnuks jätkunud nutikust seesugusest võistlemisest loobuda ja kuus eraldi muuseumi moodustada. Kõik nad asuvad Münchени rohelistes vöötmes ja kvartal kannab nime *Kunstareal*. See nn areaal ehk maa-ala hõlmab järgmised kunstiga täidetud eraldi hooned: 1) *Alte Pinakothek* – (Vana Pinakoteek; 14.–18. sajandi maalid); 2) *Neue Pinakothek* – (Uus Pinakoteek; 19. sajandi maalid ja skulptuurid); 3) *Pinakothek der Moderne* (viimase aja kunst); 4) *Glyptothek* (antiikskulptuurid); 5) *Antikensammlungen* (antiigikollektsioon – vaasid ja ehted); 6) *Lenbachhaus* (s.o Lenbachi maja – ekspressionistide rühmituse „Sinine Ratsanik“ kunstnike tööd; siin on palju Kandinsky originaale).

Müncheni külastuseks tuleks hotell kinni panna vähemalt kolmeks ööks. Nii jääb kaks täispikka päeva muuseumide, üks päev linnaga tutvumiseks. Kui aga soovite ka Baierimaa imekauneid losse külastada, siis tuleb siin veeta terve nädal.

Alte Pinakothek on vist esimene nimme muuseumiks ehitatud maailmamuuseum. Esimesel pilgul meenutab hoone Palazzo Pitti Firenzes. Arvata võib, et see oli Baieri kuninga Ludwig I taotlus. 1945. aastal tabasid hoonet liitlaste lennukipommid. Taastatud hoonel

tähistavad sõjahaavu need osad, mis on praegu paljastest tellistest. See oli restaureerijate taotlus! Kunstivarad ise kannatada ei saanud, sest need olid õiges kohas peidus. Aga varasid on palju. Neist tähtsaimad on järgmised:



1. Fra ('vend') Angelico. Kristuse haudapanek.



2. Botticelli. Pietà.



3. Leonardo da Vinci. Madonna lapse ja nelgiga.



4. Raffael. Canigiani Püha Perekond.



5. Pieter Bruegel vanem. Lollidemaa.



6. Rubens. Leukippose tütarde röövimine.



7. Dürer. Autoportree.



8. Rembrandt. Autoportree
23aastaselt.



9. van Dyck. Autoportree.



10. Rembrandt. Kristuse ülestõusmine.



11. Murillo. Poisid söömas viinamarju ja melonit.



12. Rubens. Autoportree abikaasa Isabella
Brantiga.



13. Boucher. Markiis de Pompadour.

Mõttele või uuri järelle

1. Mida tähendavad võõrsõnad „pinakoteek“ ja „glüptoteek“?
2. Miks on Münchenis nii palju kunsti?
3. Mis juhtus Müncheni linnaga 1945. aastal?
4. Miks on Vana Pinakoteegi seinad osaliselt krohviga katmata?
5. Botticelli maal „Pietà“ on üks Vana Pinakoteegi tähtsamaid taieseid. Millised kunstiteosed kannavad nime „Pietà“?
6. Vana Pinakoteek kasutab logona Raffaeli maali „Canigiani püha perekond“. Mida võiks selle maali pealkirjas tähistada sõna „Canigiani“ [kanidžiani]?
7. Münchenis võib uudistada Pieter Brueghel vanema maali „Lollidemaa“. Millises linnas võib aga näha kogu tema loomingu paremikku?
8. Millise kunstnikuga seostad mõistet „keldriluugivalgus“?
9. Mida tähendab see, kui daami kohta öeldakse, et ta on rubenslik?
10. Mis rahvusest kunstnik oli Murillo?
11. Mis ajastu stiilis on Isabella Branti rõivad? Mis stiilis on markiis de Pompadouri rõivad?
12. Millist kuulsat lauset omistatakse markiis de Pompadourile?
13. Millise Vanas Pinakoteegis eksponeeritud teose repro võib leida meie kooli seintel?
14. Vali peatüki piltide hulgast kolm eri autori taieist, mida kõige rohkem sooviksid näha ka originaalis, ja põhjenda oma valikut!

Allikad

Kangilaski, J. (2006) *Õöülikool. Kunstipiiride muutumine 20. sajandil*. ERR.

<https://vikerraadio.err.ee/802979/ooulikool-jaak-kangilaski-kunstipiiride-muutumine-20-sajandil>

Leesi, L. *Maailmamuuseumid*. Tallinna Prantsuse Lütseum: 2007 ja 2014

Muuseumide kodulehed (<https://www.louvre.fr/>; <https://www.nationalgallery.org.uk/>; <https://www.metmuseum.org/>; <https://www.uffizi.it/>; <https://www.museodelprado.es/en/>; <https://gemaeldegalerie.skd.museum/>; <https://www.museivaticani.va/>; <https://www.khm.at/>; <https://www.pinakothek.de/en/alte-pinakothek>)